

## 自然災害発生時における業務継続計画

法人名	株式会社 スペースリンク	種別	放課後等デイサービス
代表者	笹本 亜紀	管理者	笹本 のぞみ
所在地	鹿嶋市緑ヶ丘 2-4-1 レイズ・ビル 1階	電話番号	0299-77-5122

## 目次

<b>1. 総論</b> .....	<b>1</b>
(1) 基本方針.....	1
(2) 推進体制.....	1
(3) リスクの把握.....	2
① ハザードマップなどの確認.....	2
② 被災想定.....	2
(4) 優先業務の選定.....	3
① 優先する事業.....	3
② 優先する業務.....	3
(5) 研修・訓練の実施、BCPの検証・見直し.....	3
① 研修・訓練の実施.....	3
② BCPの検証・見直し.....	3
<b>2. 平常時の対応</b> .....	<b>4</b>
(1) 建物・設備の安全対策.....	4
① 人が常駐する場所の耐震措置.....	4
② 設備の耐震措置.....	4
③ 水害対策.....	4
(2) 電気が止まった場合の対策.....	4
(3) ガスが止まった場合の対策.....	4
(4) 水道が止まった場合の対策.....	5
① 飲料水.....	5
② 生活用水.....	5
(5) 通信が麻痺した場合の対策.....	5
(6) システムが停止した場合の対策.....	5
(7) 衛生面（トイレ等）の対策.....	5
① トイレ対策.....	5
② 汚物対策.....	5
(8) 必要品の備蓄.....	5
(9) 資金手当て.....	6
<b>3. 緊急時の対応</b> .....	<b>6</b>
(1) BCP発動基準.....	6
(2) 行動基準.....	7
(3) 対応体制.....	7
(4) 対応拠点.....	7
(5) 安否確認.....	7
① 利用者の安否確認.....	7

② 職員の安否確認.....	8
(6) 職員の参集基準.....	8
(7) 施設内外での避難場所・避難方法.....	8
(8) 重要業務の継続.....	9
(9) 職員の管理(ケア).....	9
① 休憩・宿泊場所.....	9
② 勤務シフト.....	9
(10) 復旧対応.....	10
① 破損個所の確認.....	10
② 業者連絡先一覧の整備.....	10
③ 情報発信(関係機関、地域、マスコミ等への説明・公表・取材対応).....	10
<b>4. 他施設との連携.....</b>	<b>10</b>
(1) 連携体制の構築.....	10
① 連携先との協議.....	10
② 連携協定書の締結.....	10
③ 地域のネットワーク等の構築・参画.....	11
(2) 連携対応.....	11
① 事前準備.....	11
② 利用者情報の整理.....	11
③ 共同訓練.....	11
<b>5. 地域との連携.....</b>	<b>12</b>
(1) 被災時の職員の派遣.....	12
(2) 福祉避難所の運営.....	12
① 福祉避難所の指定.....	12
② 福祉避難所開設の事前準備.....	12
<b>6. 通所系・固有事項.....</b>	<b>12</b>
<b>7. 訪問系・固有事項.....</b>	<b>12</b>
<b>8. 相談支援事業・固有事項.....</b>	<b>13</b>
<更新履歴>.....	13
(参考) 記入フォーム例.....	14
【様式①】自施設の被災想定.....	15
【様式②】施設・設備の点検リスト.....	16
【様式③】備蓄品リスト.....	17
【様式④】利用者の安否確認シート.....	18
【様式⑤】職員の安否確認シート.....	19
【様式⑥】建物・設備の被害点検シート.....	20

【様式⑦】 連絡先リスト..... 21

# 1. 総論

## (1) 基本方針

株式会社スペースリンクは、放課後等デイサービスの福祉サービスを提供しています。  
全国各地で地震・津波・豪雨等の災害発生において、ご利用者様の支援の停止は、災害時であっても、最低限の支援やサービスを継続していく必要があると考えています。

以下は、項目ごとに分けて運営の目的を示します。

### ①安全確保

ご利用者様の命を守り、安全を確保しつつ、非常事態でも安心できる生活の場を提供致します。

### ②子育て支援・サービスの継続

深刻な状況となってしまうご利用者様のサービスを優先して、できる限り再開致します。

### ③職員の安全と安心・雇用について

職員は、自分の命を第一に守ることで、ご利用者様の命を守ることができます。また、災害発生時にも事業を継続することにより、レイズ・児童デイサービスまはろ鹿嶋の運営を健全に保つことは、職員の雇用を守る上でも重要であると考えています。職員の安全や安心は、法人への意識向上にも繋がり、職員の生活を守ります。

### ④地域

日頃より、地域との連携を図り、季節行事等のイベントへの参加、交流の機会を設けています。当法人の運営に興味やご協力を頂くことで、地域で共に暮らすということをご理解頂きたいです。地域の災害対応向上にも貢献することができ、地域における存在意義を認知して頂けるよう努めていきます。

※一般的には、3日間を乗り切ることが出来れば、外部からの何らかの支援を受ける事が出来ると想定されている為、3日間の初動対応が重要となる。

## (2) 推進体制

主な役割	部署・役職	氏名	補足
全体指揮	管理者	笹本 のぞみ	
連絡・記録等	児童指導員		
避難・手当等	児童指導員		
安全確保	指導員		

### (3) リスクの把握

#### ① ハザードマップなどの確認

別紙参照

#### ② 被災想定

大きな被害が予想される災害について、自治体が公表する被災想定を整理して記載する。

##### 【自治体公表の被災想定】

<項目例>

##### 交通被害

道路：太平洋プレートに関わる地震、茨城県沖から千葉県房総沖に関わる地震については、市内に於いて大きな被害が予想される。

橋梁：震度の高い地域ほど、被害を受ける恐れのある橋梁が多い

鉄道：太平洋プレートに関わる地震で 837 か所。茨城県沖から房総半島沖の地震で津波浸水域内の被害 28 か所、津波浸水域外 461 か所の被害が想定される。

##### ライフライン

上水：津波による影響、停電による影響、管路被害による影響がある。復旧するまで、約1カ月程度の時間を要する。

下水：上水と同様、津波、停電、管路被害等による影響がある。復旧も同様の時期を要する。

電気：被災直後は、停電率 0.76 だが、1日後 0.04、3日後には復旧状態となる。

ガス：都市ガスは通っていない。LP ガスの需要家世帯のうち、建物が全半壊した世帯はほとんどすべてが LP ガスの安全点検を実施しないと使用できない状態となる。

通信：被災1日後つながりにくいが、4日を過ぎると不通なし。

##### 【自施設で想定される影響】

	当日	2 日目	3 日目	4 日目	5 日目	6 日目	7 日目	8 日目	9 日目
(電力)	自家発電機 →	復旧	→	→	→	→	→	→	→
飲料水	保存用飲用水を使用								
生活用水	配給と復旧を待つ							復旧	
携帯電話	使用不可、復旧を待つ			復旧					
メール	使用不可、復旧を待つ			復旧					

#### (4) 優先業務の選定

##### ① 優先する事業

<優先する事業>

(1) 基本的には休止をするが、ご家庭の状況により支援が必要または、保護の対象となる児童においては時間短縮のご協力等を検討して受け入れる。

※送迎サービスは中止とする

#職員確保と業務短縮をすることは事前に知らせる。

<当座休止する事業>

特になし

##### ② 優先する業務

上記優先する事業のうち、優先する業務を選定する。

優先業務	必要な職員数（常勤職員：児発管含む）	
	午前	午後
通常の支援	4 人	4 人

#### (5) 研修・訓練の実施、BCPの検証・見直し

##### ① 研修・訓練の実施

年間目標と年間計画を毎年作成し、実施をする。

- 地震と火災訓練による避難訓練
- 風水害による避難訓練
- 事業継続に関わる部分訓練を適宜実施
- ①引き渡し訓練
- ②帰宅困難対応訓練→寝袋や炊き出し等
- ③安否報告訓練→公式 LINE 一斉送信
- ④情報収集訓練
- ⑤ライフライン停止時の調理や排泄等訓練

##### ② BCPの検証・見直し

- 訓練毎に気づいたことや見直しが必要な部分は職員間で情報共有をする。また、次回の訓練に反省点を改善するためにも職員会議の議題に項目を追加する。
- 委員会を設置し、年1回見直しを実施する。
- 年度末に年間の目標に対して達成度を評価する。
- 次年度の目標設定や年間計画に反映させられるようにする。
- 継続した評価と改善を繰り返し行うこと。

## 2. 平常時の対応

### (1) 建物・設備の安全対策

#### ① 人が常駐する場所の耐震措置

場所	対応策	備考
鹿嶋市緑ヶ丘 2-4-1 レイズ・ビル 1F	建築基準法上の基準を満たしている。(2000年2月建設)	耐震基準設計のもの

#### ② 設備の耐震措置

対象	対応策	備考
ロッカー等の設備	転倒防止の対策を行なう	
消火器	設置場所の確認、設備点検	
避難経路	飛散防止フィルム対策、避難経路に荷物等を置かない	

※設備等に関しては、定期的な日常点検を実施する。

#### ③ 水害対策

対象	対応策	備考
施設の周辺	浸水等の危険性の認識、確認	
建物の周辺	施設の営繕管理を実施	
暴風について	危険性のある個所がないか定期的に確認する	

### (2) 電気が止まった場合の対策

稼働させるべき設備	自家発電機もしくは代替策
施設内電源	自家発電 (ソーラーパネル)

### (3) ガスが止まった場合の対策

稼働させるべき設備	代替策
なし	



#### (4) 水道が止まった場合の対策

##### ① 飲料水

保存水を備蓄。備蓄量は20ℓのペットボトル36本。

##### ② 生活用水

給水可能な状態の時に、20ℓ容器2つの給水を予定。

生活用水としては、手洗い、トイレ洗浄等での使用を予定しているが、シート等での代用が可能。

#### (5) 通信が麻痺した場合の対策

被災時に施設内で実際に使用できる方法(携帯メール)などについて、使用可能台数、バッテリー容量や使用方法等を記載する。

→ 携帯電話/携帯メール/PCメール/SNS等

携帯電話5台使用可能ですが、電話が使用不可な場合、SNSを用いて対応。

※災害伝言ダイヤルも活用。

#### (6) システムが停止した場合の対策

電源を使用している物がパソコン5台、ノートパソコン1台、プリンター及びFAXがある。その電源を確保できれば業務上は問題はない。

データの喪失に備えて、最新データにバックアップを行う。重要書類は、紙で保管。

#### (7) 衛生面(トイレ等)の対策

##### ① トイレ対策

###### 【利用者】

断水時には、簡易トイレ等の方法を取り対応する。

電気・水道が止まった場合

(1)速やかに簡易トイレを所定の箇所に設置し、そちらを利用する。

(2)排泄物や使用済みのおむつなど、所定のごみ置き場へ保管する。

(3)汚物には、消臭固形剤を使用する。

###### 【職員】

利用者と同様の対応

##### ② 汚物対策

排泄物や使用済みのオムツなどの汚物の処理方法を記載する。

衛生面を考慮し、外のごみ箱に捨てる。(通常時と対応は同じ)

#### (8) 必要品の備蓄

被災時に必要な備品はリストに整理し、計画的に備蓄する(多ければ別紙とし添付する)。

定期的にもリストの見直しを実施する。備蓄品によっては、消費期限があるため、メンテナンス担当者を決め、定期的買い替えるなどのメンテナンスを実施する。

### 【飲料・食品】

品名	数量	保管場所	メンテナンス担当
保存用クラッカー	6 缶	事務所	管理者
飲用水	36 本/20	事務所	管理者

### 【医薬品・衛生用品・日用品】

品名	数量	保管場所	メンテナンス担当
救急箱	1	事務所	管理者

### 【備品】

品名	数量	保管場所	メンテナンス担当

#### (9) 資金手当て

損害保険に加入している。

緊急時の資金については、運営費として管理者に現金を一定金額預けている。

### 3. 緊急時の対応

#### (1) BCP発動基準

##### 【地震による発動基準】

■震度5強（鹿嶋市、潮来市、神栖市、行方市でも観測された場合）

■ライフライン停止

■JR線、バス等の公共交通機関が不通になった場合

■その他管理者が必要と認めた場合

（茨城県沖、千葉県沖、南海トラフに関する自身の情報が発表された...）

（津波注意報・警報等が発令された...）

##### 【風水害、その他による発動基準】

■大雨洪水、豪雨等の警報・注意情報が発表された場合

■利根川、常陸利根川等で増水で被害が想定される場合

■台風

近隣市町村に超大型台風が直撃し、特別警報及び警報が2個以上発生した場合

■火災

事業所または、事業所隣接建物で火災が発生した場合

管理者	代替者①	代替者②
管理者兼児童発達支援管理責任者	正社員	正社員

## (2) 行動基準

発災時の個人の行動基準を記載する。

利用児童と自分の生命を守る行動を心掛ける。

## (3) 対応体制

対応体制や各班の役割を図示する。代替者を含めたメンバーを検討し、記載する。

### 【地震防災活動】管理者

地震災害応急対策の実施全般について一切の指揮を行う。

### 【情報班】児童発達支援管理責任者

行政と連絡をとり、正確な情報の入手に努めるとともに適切な指示を仰ぎ、管理者に報告するとともに、利用家族へ利用者の状況を連絡する。活動記録をとる。

### 【消火班】指導員

地震発生直後直ちに火元の点検、発火の防止に万全を期すとともに、発火の際には消火に努める。

### 【応急物資班】指導員

食料、飲料水の確保に努めるとともに、飲料水等の配布を行う。

### 【安全指導班】管理者

利用者の安全確認、施設設備の損傷を確認し報告する。管理者の指示がある場合は利用者の避難誘導を行う。家族への引継ぎを行う。

### 【救護班】指導員

負傷者の救出、応急手当及び病院などへの搬送を行う。

### 【地域班】指導員

地域住民や近隣の福祉施設と共同した救護活動、ボランティア受け入れ体制の整備対応を行う

## (4) 対応拠点

第1候補場所	第2候補場所	第3候補場所
ライフディア鹿嶋 鹿嶋市和 807-8	まはろ鹿嶋 隣接事務所	

## (5) 安否確認

### ① 利用者の安否確認

#### 【安否確認ルール】

震災発生時は、電話、SNS 等にて利用者の安否確認を行う。

お預かり時に負傷者が発生した場合には応急処置を行い、必要な場合は救急搬送を依頼する。

**【医療機関への搬送方法】**

被災時は、救急要請には困難が予想される為、送迎車にて搬送する。しかし、受け入れ先の状態を確認してから対応していく。

**② 職員の安否確認**

**【施設内】**

職員の安否確認は、利用者の安否確認とあわせて行い、管理者に報告する。

**【自宅等】**

自宅等で被災した場合(自地域で震度 5 強以上)は

①電話、②SNS、③災害用伝言ダイヤル(171)で、事業所に自身の安否情報を報告する。報告する事項は、自身・家族が無事かどうか、出勤可否を確認する。

**(6) 職員の参集基準**

①震度 5 強以上の揺れが発生した場合は、職員から事業所に連絡をとり、30 分以上連絡が取れない場合は、安全を確保しながら参集する。

②地震または家族が被災した場合や、交通機関、道路などの事情で参集が難しい場合は、参集しなくてよい。

**【自動参集基準の対象外】**

自宅が被災、または道路が寸断等の理由により、出勤する事で職員に危険が及ぶ場合には参集はしない。

**(7) 施設内外での避難場所・避難方法**

**【施設内】**

	第1 避難場所	第2 避難場所
避難場所	施設前駐車場	施設裏駐車場
避難方法	<ul style="list-style-type: none"><li>・利用者がある場合は、安全に留意しながら利用者の誘導を行う。</li><li>・避難場所を大声で伝えながら集合する。</li><li>・上部からの落下物に留意する。</li><li>・避難時は極力、靴を履く。</li></ul>	左記同様

**【施設外】**

	第1 避難場所	第2 避難場所
避難場所	緑ヶ丘中央公園	県立鹿島高等学校
避難方法	<ul style="list-style-type: none"><li>・避難時は靴を履く。</li><li>・利用者がある場合は安全に留意しながら利用者の誘導を行う。</li></ul>	左記同様

	<ul style="list-style-type: none"> <li>・車の通りがあるので、道路往来の際は車の通りに注意する。</li> <li>・避難にあたっては、事業所内に残された人がいないか、最終確認しながら避難する。</li> <li>・避難時持ち出し袋、携帯電話等を忘れずに。</li> </ul>	
--	----------------------------------------------------------------------------------------------------------------------------------------------------------------	--

(8) 重要業務の継続

経過目安	発生後 6 時間	発災後 1 日	発災後 3 日	発災後 7 日
職員数	出勤率 77%	出勤率 55%	出勤率 55%	出勤率 55%
	7 名	5 名	5 名	5 名
在庫量	100%	80%	60%	30%
ライフライン	停電、断水	停電、断水	断水	ほぼ通常通り
重要業務の基準	利用児童、スタッフの安全確認、安全な引き渡し	利用児童、スタッフの安全確認、安全な引き渡し	ほぼ通常	ほぼ通常
排泄支援	必要な方に支援	必要な方に支援	ほぼ通常	ほぼ通常

(9) 職員の管理(ケア)

① 休憩・宿泊場所

休憩場所	宿泊場所
通常時と同様	なし

② 勤務シフト

震災発生後、職員が長期間帰宅できず、長時間勤務となる可能性がある。参集した職員の人数により、なるべく職員の体調および負担の軽減に配慮して勤務体制を組むよう災害時の勤務シフト原則を検討しておく。

<p><b>【災害時の勤務シフト原則】</b> シフトは柔軟に取り扱う。</p>
----------------------------------------------

(10) 復旧対応

① 破損個所の確認

対象		状況 (いずれかに○)	対応事項/特記事項
建物・設備	躯体被害	重大／軽微／問題なし	
	エレベーター	利用可能／利用不可／なし	
	電気	通電 / 不通	
	水道	利用可能／利用不可	
	電話	通話可能／通話不可	
	インターネット	利用可能／利用不可	
	・・・		
(フロア単位) 建物・設備	ガラス	破損・飛散／破損なし	
	キャビネット	転倒あり／転倒なし	
	天井	落下あり／被害なし	
	床面	破損あり／被害なし	
	壁面	破損あり／被害なし	
	照明	破損・落下あり／被害なし	
	・・・		

② 業者連絡先一覧の整備

円滑に復旧作業を依頼できるよう各種業者連絡先一覧を準備しておく。

業者名	連絡先	業務内容
株式会社立岩建設		建物
株式会社ささもと		電気関係

③ 情報発信 (関係機関、地域、マスコミ等への説明・公表・取材対応)

情報発信にあたっては、全体での協議の結果を踏まえて行う。また、発表にあたっては、利用者及び職員のプライバシーにも配慮する。

4. 他施設との連携

(1) 連携体制の構築

① 連携先との協議

連携先と連携内容を協議中であれば、それら協議内容や今後の計画などを記載する。

同法人内の施設と共有を図る。

② 連携協定書の締結

地域との連携に関する協議が整えば、その証として連携協定書を締結し、写しを添付する。

今の所予定はなし

### ③ 地域のネットワーク等の構築・参画

施設・事業所等の倒壊や多数の職員の被災等、単独での事業継続が困難な事態を想定して、施設・事業所等を取り巻く関係各位と協力関係を日ごろから構築しておく。地域で相互に支援しあうネットワークが構築されている場合はそれらに加入することを検討する。

#### 【連携関係のある施設・法人】

施設・法人名	連絡先	連携内容
ライフディア鹿嶋		就労支援事業所
ライフディア銚田		就労支援事業所

#### 【連携関係のある医療機関（協力医療機関等）】

医療機関名	連絡先	連携内容
鬼沢ファミリークリニック		嘱託医

#### 【連携関係のある社協・行政・自治会等】

名称	連絡先	連携内容
鹿嶋市生活福祉課		障害福祉グループ
鹿嶋総合福祉センター		相談支援事業所

## (2) 連携対応

### ① 事前準備

連携協定に基づき、被災時に相互に連携し支援しあえるように検討した事項や今後準備すべき事項などを記載する。

同法人内で情報の共有を徹底していく。

### ② 利用者情報の整理

避難先施設でも適切なケアを受けることができるよう、最低限必要な利用者情報を「利用者カード」などに、あらかじめまとめておく。

利用者カードにて整理

### ③ 共同訓練

連携先と共同で行う訓練概要について記載する。

同法人内で、情報共有し対応していく。

## 5. 地域との連携

### (1) 被災時の職員の派遣

市からの要請があれば適時対応していく。

### (2) 福祉避難所の運営

#### ① 福祉避難所の指定

市からの要請があれば適時対応していく。

#### ② 福祉避難所開設の事前準備

物資等については、利用希望者のご家庭毎の対応を求める。

一般避難所の利用が困難と予想される利用児童の保護者には、説明をして自助努力にて対応をして頂く。

開設時には、当法人会社スタッフが対応にあたる。

## 6. 通所系・固有事項

### 【平常時からの対応】

○サービス提供中に被災した場合に備え、緊急連絡先の把握にあたっては、複数の連絡先や連絡手段（固定電話、携帯電話、メール等）を把握しておく。

○平常時から、地域の避難方法や避難場所に関する情報に留意し、地域の関係機関（行政、自治会、事業所団体等）と良好な関係を作るよう工夫する。

### 【災害が予想される場合の対応】

○台風などで甚大な被害が予想される場合などにおいては、サービスの休止・縮小を余儀なくされることを想定し、あらかじめその基準を定めておくとともに、利用者やその家族にも説明する。

### 【災害発生時の対応】

○サービス提供を長時間休止する場合は、必要に応じて、他事業所のサービス等への変更を検討する。

○利用中に被災した場合は、利用者の安否確認後、あらかじめ把握している緊急連絡先を活用し、利用者家族への安否状況の連絡を行う。利用者の安全確保や家族への連絡状況を踏まえ、順次利用者の帰宅を支援する。その際、送迎者の利用が困難な場合も考慮して、手段を検討する。帰宅にあたって、可能であれば利用者家族の協力も得る。関係機関とも連携しながら事業所での宿泊や近くの避難所への移送等で対応する

## 7. 訪問系・固有事項

### 【平時からの対応】

### 【災害が予想される場合の対応】

### 【災害発生時の対応】



## 8. 相談支援事業・固有事項

【平時からの対応】

【災害が予想される場合の対応】

【災害発生時の対応】

### <更新履歴>

更新日	更新内容	更新者
令和6年3月1日	自然災害発生時における業務継続計画作成	管理者

(参考)  
記入フォーム例

(参考) 記入フォーム例

【様式①】 自施設の被災想定

	当日	2日目	3日目	4日目	5日目	6日目	7日目	8日目	9日目	・・・
(例) 電力	自家発電機 →	復旧	→	→	→	→	→	→	→	→
電力										
E V										
飲料水										
生活用 水										
ガス										
携 帯 電 話										
メール										
・・・										
・・・										

【様式②】施設・設備の点検リスト

場所/対象	対応策	備考
建物（柱）	柱の補強/X型補強材の設置	旧耐震基準設計のもの
建物（壁）	柱の補強/X型補強材の設置	旧耐震基準設計のもの
パソコン	耐震キャビネット（固定）の採用	
キャビネット	ボルトなどによる固定	
本棚	ボルトなどによる固定	
金庫	ボルトなどによる固定	
浸水による危険性の確認	毎月 1 日に設備担当による点検を実施。年 1 回は業者による総合点検を実施。	
外壁にひび割れ、欠損、膨らみはないか	同上	
開口部の防水扉が正常に開閉できるか	故障したまま	4月までに業者に修理依頼
暴風による危険性の確認	特に対応せず	3月までに一斉点検実施
外壁の留め金具に錆や緩みはないか		
屋根材や留め金具にひびや錆はないか		
窓ガラスに飛散防止フィルムを貼付しているか		
シャッターの二面化を実施しているか		
周囲に倒れそうな樹木や飛散しそうな物はないか		

【様式③】 備蓄品リスト

品名	数量	消費期限	保管場所	メンテナンス担当

【様式④】 利用者の安否確認シート

利用者氏名	安否確認	容態・状況
	無事・死亡・負傷・不明	
	無事・死亡・負傷・不明	
	無事・死亡・負傷・不明	
	無事・死亡・負傷・不明	
	無事・死亡・負傷・不明	
	無事・死亡・負傷・不明	
	無事・死亡・負傷・不明	
	無事・死亡・負傷・不明	
	無事・死亡・負傷・不明	
	無事・死亡・負傷・不明	
	無事・死亡・負傷・不明	
	無事・死亡・負傷・不明	
	無事・死亡・負傷・不明	
	無事・死亡・負傷・不明	
	無事・死亡・負傷・不明	
	無事・死亡・負傷・不明	
	無事・死亡・負傷・不明	
	無事・死亡・負傷・不明	
	無事・死亡・負傷・不明	
	無事・死亡・負傷・不明	
	無事・死亡・負傷・不明	
	無事・死亡・負傷・不明	
	無事・死亡・負傷・不明	
	無事・死亡・負傷・不明	
	無事・死亡・負傷・不明	
	無事・死亡・負傷・不明	
	無事・死亡・負傷・不明	
	無事・死亡・負傷・不明	
	無事・死亡・負傷・不明	
	無事・死亡・負傷・不明	

※利用者の容態・状況には、アレルギーの有無（アレルギー情報）もあらかじめ把握しておく为宜い。



【様式⑥】 建物・設備の被害点検シート

対象		状況 (いずれかに○)	対応事項/特記事項
建物・設備	躯体被害	重大／軽微／問題なし	
	エレベーター	利用可能／利用不可	
	電気	通電 / 不通	
	水道	利用可能／利用不可	
	電話	通話可能／通話不可	
	インターネット	利用可能／利用不可	
	・・・		
(フロア単位) 建物・設備	ガラス	破損・飛散／破損なし	
	キャビネット	転倒あり／転倒なし	
	天井	落下あり／被害なし	
	床面	破損あり／被害なし	
	壁面	破損あり／被害なし	
	照明	破損・落下あり／被害なし	
	・・・		



**【様式⑦】 連絡先リスト**

氏名	所属先	電話番号	電話番号2	備考



指定緊急避難場所・指定避難所一覧

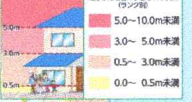
鹿嶋市 令和5年4月1日現在

No.	区分	指定緊急避難場所	所在地	災害種別ごとの適否						指定避難所	災害非常用 井戸	電話番号
				洪水	土砂災害	地震	津波	火事	内水氾濫			
46		大志崎農村集落センター	鹿嶋市大志崎664-2	○	○	○	○	○	○		-	
47		小志崎農村集落センター	鹿嶋市大志崎779	○	○	○	○	○	○		69-1567	
48		武井釜新農村集落センター	鹿嶋市武井釜309	○	○	○	○	○	○	○	-	
49		浜津賀公民館	鹿嶋市浜津賀375-4	○	○	○	○	○	○		-	
50		荒井農村集落センター	鹿嶋市荒井326-1	○	○	○	○	○	○		69-2136	
51		青塚農村集落センター	鹿嶋市青塚678-3	○	○	○	○	○	○		-	
52		荒野台公民館	鹿嶋市荒野1573-7	○	○	○	○	○	○		-	
53		龍蔵院・集落センター	鹿嶋市荒野56-2	○	○	○	○	○	○		-	
54		小山農村集落センター	鹿嶋市小山160	○	○	○	○	○	○		-	
55		新田コミュニティセンター	鹿嶋市荒野180,181	○	○	○	○	○	○		-	
56		角折公民館	鹿嶋市角折1448-1	○	○	○	○	○	○	○	-	
57		居合田園都市センター	鹿嶋市中1747	○	○	○	○	○	○	○	-	
58		中農村集落センター	鹿嶋市中2381-2	○	○	○	○	○	○		69-2145	
59		奈良毛新農村集落センター	鹿嶋市奈良毛373	○	○	○	○	○	○	○	-	
60		林新農村集落センター	鹿嶋市林728-1	○	○	○	○	○	○		-	
61		志崎新農村集落センター	鹿嶋市志崎590	○	○	○	○	○	○		-	
62		大野高齢者センター	鹿嶋市武井1399	○	○	○	○	○	○	○	-	
63		額賀公民館	鹿嶋市武井918	○	○	○	○	○	○	○	69-1588	
64		津賀公民館	鹿嶋市津賀1153-2	○	○	○	○	○	○		-	
65		掛崎公民館	鹿嶋市津賀641	○	○	○	○	○	○		-	
66		立原農村集落センター	鹿嶋市和1826-1	○	○	○	○	○	○		-	
67		榎木農村集落センター	鹿嶋市榎木370	○	○	○	○	○	○		69-3824	
68		中坪農村集落センター	鹿嶋市和1070	○	○	○	○	○	○		-	
69		花の山新農村集落センター	鹿嶋市和772-65	○	○	○	○	○	○		-	
70		天長井戸農村集落センター	鹿嶋市青塚1179-4	○	○	○	○	○	○		-	
71		共栄農村集落センター	鹿嶋市武井2092-17	○	○	○	○	○	○		-	
72		塙新農村集落センター	鹿嶋市津賀1758-2	○	○	○	○	○	○		69-1689	
73		県立鹿島高等学校	鹿嶋市城山2-2-19	○	○	○	○	○	○		82-1903	
74		県立鹿島難高等学校	鹿嶋市志崎121	○	○	○	○	○	○		69-2511	
75		県立鹿島産業技術専門学院	鹿嶋市林572-1	○	○	○	○	○	○	○	69-1171	
76		チェリオ・イオン鹿嶋店	鹿嶋市宮中290-1	○	○	○	○	○	○		83-0111	
77		県立鹿島特別支援学校	鹿嶋市沼尾1195	○	○	○	○	○	○		82-7700	
78		鹿行水道事務所鰐川浄水場2階事務所	鹿嶋市鰐川234	○	○	○	○	○	○		83-2551	
79		鹿行水道事務所	鹿嶋市宮中3761-1	○	○	○	○	○	○		82-1121	
80		私立鹿島学園高等学校	鹿嶋市田野辺141-9	○	○	○	○	○	○		83-3211	
81		私立清真学園高等学校・中学校	鹿嶋市宮中4448-5	○	○	○	○	○	○		83-1811	
82		カワチ薬品鹿嶋店	鹿嶋市平井1290-1	○	○	○	○	○	○		84-7727	
84		ホテルルートイン鹿嶋	鹿嶋市長柄2275-1	○	○	○	○	○	○		90-7511	
83		県立カシマサッカースタジアム駐車場・1階トイレ	鹿嶋市神向寺26-2	○	○	○	○	○	○		84-6622	
85		水戸地方法務局鹿嶋支局	鹿嶋市宮下5-20-4	○	○	○	○	○	○		83-6000	

地区集会所など

協定締結施設など

# 鹿嶋市洪水・土砂災害ハザードマップ 鹿嶋地区版



- ### 凡例
- 避難場所
  - 緊急避難場所
  - 市役所・出張所
  - 消防署・分署
  - 警察署・交番・駐在所
  - 医療機関
  - 郵便局
  - 公共施設
  - 国
  - 主要地方道
  - 県
  - 市道
  - 私道
  - 重要河川
  - 土砂災害警戒区域
  - 土砂災害特別警戒区域

### 洪水の浸水想定条件

この地図は、平成26年度に鹿嶋市が実施した「鹿嶋市洪水・土砂災害ハザードマップ」に基づき、最新の浸水想定区域図を基に作成されています。

この浸水想定区域図は、浸水想定区域の河川の河床状況や建設した堤防の状況、河川の平均高水位が3m（2階建建物の平均高さ）に達した場合の浸水想定区域図に基づき作成されています。

この浸水想定区域図は、河川の平均高水位が3mに達した場合の浸水想定区域図に基づき作成されています。

この浸水想定区域図は、河川の平均高水位が3mに達した場合の浸水想定区域図に基づき作成されています。

区分	施設名称	所在地	電話番号	備考
公民館	中央公民館	鹿嶋市中央4-31-1	81-1581	○
	鹿嶋公民館	鹿嶋市山4-7-17	81-5650	○
	高松公民館	鹿嶋市高松4-7-53	81-3841	○
	宇野公民館	鹿嶋市宇野1128-64	81-4328	○
	鹿嶋市公民館	鹿嶋市大船渡4277-6	81-5680	○
	鹿嶋市公民館	鹿嶋市大船渡169-21	81-7246	○
	鹿嶋市公民館	鹿嶋市大船渡520-2	81-5973	○
	鹿嶋市公民館	鹿嶋市大船渡315-11	81-3438	○
	三笠公民館	鹿嶋市大船渡2042-1	81-6111	○
	鹿嶋市公民館	鹿嶋市大船渡516	81-7900	○
小学校	鹿嶋小学校	鹿嶋市大船渡2328-1	81-1139	○
	鹿嶋小学校	鹿嶋市山4-3-43	81-1044	○
	鹿嶋小学校	鹿嶋市山301	81-4630	○
	平井小学校	鹿嶋市平井20-2	81-1751	○
	三笠小学校	鹿嶋市大船渡2042-1	81-6111	○
	鹿嶋小学校	鹿嶋市大船渡2328-1	81-1139	○
	鹿嶋小学校	鹿嶋市大船渡2328-1	81-1139	○
	鹿嶋小学校	鹿嶋市大船渡2328-1	81-1139	○
	鹿嶋小学校	鹿嶋市大船渡2328-1	81-1139	○
	鹿嶋小学校	鹿嶋市大船渡2328-1	81-1139	○
中学校	鹿嶋中学校	鹿嶋市大船渡2328-1	81-1139	○
	鹿嶋中学校	鹿嶋市大船渡2328-1	81-1139	○
	鹿嶋中学校	鹿嶋市大船渡2328-1	81-1139	○
	鹿嶋中学校	鹿嶋市大船渡2328-1	81-1139	○
	鹿嶋中学校	鹿嶋市大船渡2328-1	81-1139	○
	鹿嶋中学校	鹿嶋市大船渡2328-1	81-1139	○
	鹿嶋中学校	鹿嶋市大船渡2328-1	81-1139	○
	鹿嶋中学校	鹿嶋市大船渡2328-1	81-1139	○
	鹿嶋中学校	鹿嶋市大船渡2328-1	81-1139	○
	鹿嶋中学校	鹿嶋市大船渡2328-1	81-1139	○
市役所	鹿嶋市役所	鹿嶋市大船渡2328-1	81-1139	○
	鹿嶋市役所	鹿嶋市大船渡2328-1	81-1139	○
	鹿嶋市役所	鹿嶋市大船渡2328-1	81-1139	○
	鹿嶋市役所	鹿嶋市大船渡2328-1	81-1139	○
	鹿嶋市役所	鹿嶋市大船渡2328-1	81-1139	○
	鹿嶋市役所	鹿嶋市大船渡2328-1	81-1139	○
	鹿嶋市役所	鹿嶋市大船渡2328-1	81-1139	○
	鹿嶋市役所	鹿嶋市大船渡2328-1	81-1139	○
	鹿嶋市役所	鹿嶋市大船渡2328-1	81-1139	○
	鹿嶋市役所	鹿嶋市大船渡2328-1	81-1139	○

お問い合わせ  
鹿嶋市 市民生活部 交通防災課  
〒314-8655 鹿嶋市鹿嶋市大字平井1-187番地  
TEL: 0299-82-2911  
E-Mail: koushag1@city.ibarakashi.jp  
会社4月9日発行



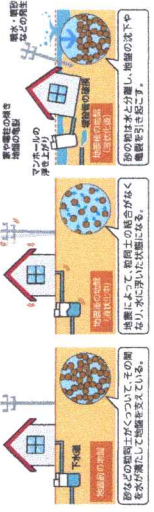
5	緊急安全確保	命の危険 直ちに安全確保!
4	避難指示	危険な場所から 全員避難
3	高齢者等避難	危険な場所から 高齢者等は避難
2	大雨・洪水・高潮注意報 (気象庁)	自らの避難行動を確認
1	早期注意情報 (気象庁)	災害への 心構えを高める





液状化とは？

液状化とは、地震が発生して地盤が揺れると、今まで互いに固くつながっていた土の粒子がバラバラになり、地盤全体がドロドロの液体のような状態になる現象のことです。



液状化による被害は地震後の生活に与える影響が大きく、長期間に及びます。

Table with 4 columns: 被害の種類 (Type of damage), 発生しやすくなる状況 (Conditions for occurrence), 被害の発生 (Damage occurrence), and 被害の程度 (Severity of damage). Rows include: 土砂災害 (Soil disasters), 宅地や建物の被害 (Damage to residential areas/buildings), 道路の被害 (Road damage), and ライフライン施設 (Infrastructure).

液状化しやすい場所は？

- 液状化が発生しやすい地形
● 液状化は、地下水位が深くかつ、緩急な傾斜のある地形からなる場所では起こりやすい。
● 液状化が発生しやすい場所は、以下に示すような場所です。
○ 比較的高層階級が立ち並ぶ場所
○ 河川や川筋、池や沼などの水域を覆っている場所
○ 砂丘の堆積や砂丘周辺の低地
○ 低地や干拓地の上に盛土工地したところ
○ 過去に液状化が発生したところ
○ 砂利や砂礫の埋め込みが目的で掘削し、埋め戻したところ

液状化が発生すると、どんな被害があるの？

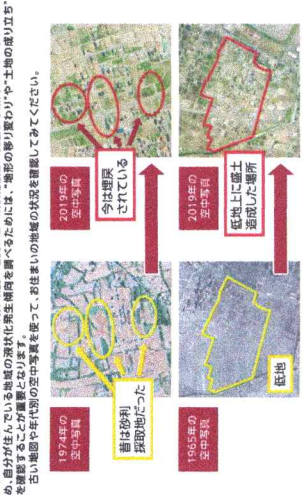
Table titled '傾いた家に住むことによる健康障害とは？' (What are health hazards from living in tilted homes?). It lists symptoms like difficulty walking, dizziness, and falls, and provides a table of health hazard levels based on tilt angle and duration.

液状化による被害を減らそう！

地域の特徴を知ろう！

- 液状化の発生傾向と地形の傾向には密な関係があることが知られています。
● 地形区分に基づいて、液状化の発生傾向を把握し、被害を減らそう！
○ 地形区分に基づいて、液状化の発生傾向を把握し、被害を減らそう！
○ 古い地形や古い地盤
○ 古い地形や古い地盤
○ 過去に液状化被害が発生した場所を示す資料

地形の形や土質の成り立ちを確認しよう！



液状化被害に備えよう！

液状化被害を減らすための対策として、以下のような対策が考えられます。
● 地区全体で備える！ (地区一体となった液状化対策)
● 地下水位低下工法
● 格子状中置工法

- 地区全体で備える！ (地区一体となった液状化対策)
● 地下水位低下工法
● 格子状中置工法
● 地区内地下水位を地盤下で下げ、液状化による被害を減らします。
● 道路と宅地の境界や宅地の境界にセメントなどの改良材を埋め込み、液状化を抑制し、被害を減らします。



液状化ハザードマップを活用しよう！
● 地域全体の液状化被害リスクを確認しよう！
● 宅地の液状化被害リスクを確認しよう！

日頃からの備え！
液状化ハザードマップを活用して、家や地盤の方々に強い備えを行おう！
【話し合い内容の例】
● 自宅や職場は安全か
● 地震時に、どこに、どのように避難するか
● 避難するときに、なにを持って避難するか
● 避難所までのルートを確認するか

液状化被害の可能性判定
● 液状化被害の可能性がある
● 液状化被害の可能性が低い
● 液状化被害なし
● 液状化被害の可能性がある
● 液状化被害の可能性が低い
● 液状化被害なし

「宅地の液状化危険度マップ」とは、宅地を250m×250mのメッシュで分割し、そのメッシュごとに液状化の危険度を評価し、その結果をマップ上に表示するものです。
● 2011年東北地方太平洋沖地震で液状化が発生した地域
● 2011年東北地方太平洋沖地震で液状化が発生した地域

「宅地の液状化」に関する相談先
地産品質判定士の相談窓口
https://hanteishi.org/contact/soudan/
「マップ」に関する問合せ先
国土院 都市整備部 都市計画課 道路建設課
TEL:0299-82-2911

# 1 防災情報

## 関係機関連絡先一覧

区役所	消防署	警察署・交番	防災関連リンク
<b>区役所</b> 鹿嶋市役所 〒981-8501 鹿嶋市中央1-1-1 電話: 0239-77-1111 FAX: 0239-77-1112	<b>消防署</b> 鹿嶋市消防署 〒981-8501 鹿嶋市中央1-1-1 電話: 0239-77-1111 FAX: 0239-77-1112	<b>警察署・交番</b> 鹿嶋警察署 〒981-8501 鹿嶋市中央1-1-1 電話: 0239-77-1111 FAX: 0239-77-1112	<b>防災関連リンク</b> 防災関係機関 〒981-8501 鹿嶋市中央1-1-1 電話: 0239-77-1111 FAX: 0239-77-1112

## 情報の入手

- 防災行政無線**  
防災行政無線の受信機が壊れた場合は、以下の方法で受信機の内容を確認することができます。
- 鹿嶋市防災ハザードマップ**  
防災ハザードマップのダウンロードはこちら  
<http://www.city.kashima.lg.jp/hazard/>
- 鹿嶋市Twitter**  
@city\_kashima
- 鹿嶋市Facebook**  
鹿嶋市
- FMかしま 76.7MHz**  
防災時は、防災無線も放送しています。
- 防災行政無線受信機**  
防災行政無線の受信機が壊れた場合は、以下の方法で受信機の内容を確認することができます。
- 防災行政無線受信機**  
防災行政無線の受信機が壊れた場合は、以下の方法で受信機の内容を確認することができます。

# 2 洪水・土砂災害

## 日頃から準備

- 普段から確認しましょう**  
避難経路を確認しましょう。
- 避難時の注意**  
避難時は、足元を注意して歩きましょう。
- 土砂災害とは?**  
土砂災害とは、大雨によって雨水が地中に浸透し、土砂が崩れ落ちる現象です。
- 土砂災害警戒・土砂災害特別警戒区域とは?**  
土砂災害が発生した場合、住民の生命または身体に危害が生ずるおそれがある区域を指します。
- 急傾斜地の崩壊(かけ崩れ)とは?**  
急傾斜地の崩壊は、大雨によって雨水が地中に浸透し、土砂が崩れ落ちる現象です。

# 3 津波対策

## 津波対策の考え方

内閣府中央防災会議専門調査会では、平成23年3月11日に発生した東日本大震災による甚大な津波被害を受け、新たな津波対策の考え方を平成23年9月28日(東北地方太平洋沖地震を教訓とした地震・津波対策に関する専門調査会報告)に示しました。この中で、今後の津波対策を構築するにあたっては、基本的な二つのレベルの津波を想定する必要があります。

**L1津波** 津波発生頻度は高く津波は低いもの、大きな被害をもたらす津波  
 数十年前から数百年の規模

**L2津波** 発生頻度は極めて低いもの、発生すれば大きな被害をもたらす津波  
 数百年から千年の規模

防災理念などの構造物によって津波の内陸への侵入を防ぐ海岸保全施設等の建設を行う上で想定する津波

津波対策として、人命・住居財産の保護、地域経済の復活の観点から、復原・復旧等の整備の目安となる目標とする「復旧目標」について検討しました。

住居避難を柱とした総合的防災対策を構築する上で想定する津波

津波対策として、総合的防災対策を構築する際の基礎となる津波想定について検討しました。被害を最小限とする「防災」の考え方に基づき、ハザードマップの整備や避難経路の確保など、避難することを中心とする「防災」対策を実施すべきとしました。

想定津波の設定

茨城沿岸に最大クラスの津波をもたらすと想定される地震として、「東北地方太平洋沖地震」と「茨城沖想定津波」の2つの地震について、それぞれ茨城沿岸全域において津波浸水シミュレーション結果を重ね合わせ、最大となる浸水域、最大となる浸水深を抽出しました。最大浸水深についても、2種類のシミュレーション結果を重ね合わせ、地域海岸ごとの浸水深のうち、最大となる値を採用しました。影響開始時間は、地域海岸ごとに2つの津波の影響開始時間を算出し、最短となる時間を採用しました。

# 4 津波情報①

## 津波から命を守るためのポイント・すく避難!!

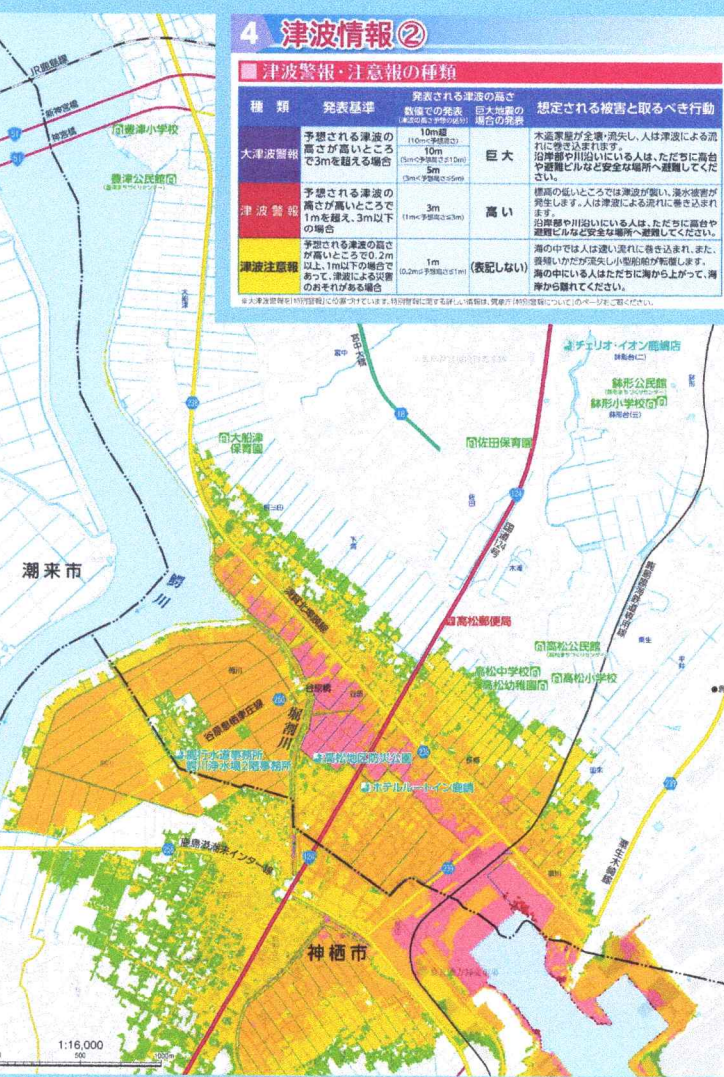
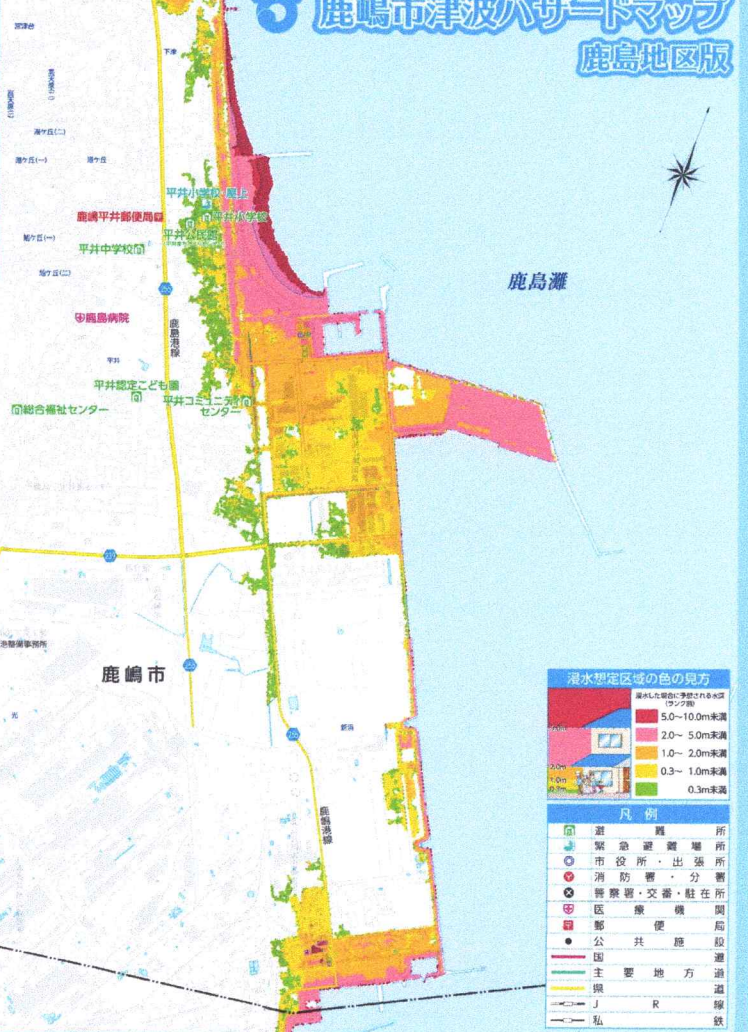
- 揺れを感じたら津波に注意!!**  
海や川の近くで地震の揺れを感じたら津波情報を待つことなく、速やかに高いところへ避難しましょう。
- 正しい情報を入力!! (防災情報アプリ)**  
気象庁による津波警報、注意報、テレビやラジオ、市の広報などの正しい情報を基に行動しましょう。(うさぎと反方向の方向で無事な判断と避難が必要です。)
- 原則、歩いて避難!!**  
車での避難は危険を生んでしまい、逃げ遅れてしまう恐れがあります。また、真に車を必要とする人の妨げになってしまうこともあるため、できるだけ徒歩で避難しましょう。
- 想定にとりあえず、ベストを尽くす!!**  
本マップに表現した津波浸水想定は、現在の科学的知見や過去の災害などを基にしたもので、これより大きな津波、これより早く到達する津波が発生する可能性もあります。その時々にできる最善を尽くしましょう。

# 4 津波情報②

## 津波警報・注意報の種類

種類	発表基準	発表される津波の高さ	想定される被害と取るべき行動
大津波警報	予想される津波の高さが低いところでも3mを超える場合	10m以上 (5.0m-9.9m未満)	巨大な津波による浸水被害が予想されます。人命・住居財産の保護のため、沿岸部や川沿いにいる人は、ただちに高台や避難所など安全な場所へ避難してください。
津波警報	予想される津波の高さが高いところで1mを超え、3m以下の場合	3m (1.0m-2.9m未満)	標高の高いところでは津波が襲い、浸水被害が発生します。人は津波による流れに巻き込まれる危険があります。沿岸部や川沿いにいる人は、ただちに高台や避難所など安全な場所へ避難してください。
津波注意報	予想される津波の高さが高いところでも2.0m以上、1m以下の場合	1m (0.2m-1.9m未満)	高台の中や人は遠い流れに巻き込まれます。また、標高が低く浸水し小規模な被害が予想されます。海の中にいる人はただちに海から上がって、海岸から離れてください。

# 鹿嶋市津波ハザードマップ 鹿島地区版





# 1 防災情報

## ■関係機関連絡先一覧

機関名	電話番号	所在地	ウェブサイト
消防機関	119	鹿嶋市	鹿嶋市消防本部
警察署・交番	110	鹿嶋市	鹿嶋警察署
防災関連リンク			<a href="http://www.city.kashima.lg.jp">鹿嶋市ホームページ</a> <a href="http://www.city.kashima.lg.jp/2-3-10.html">防災情報</a> <a href="http://www.city.kashima.lg.jp/2-3-11.html">防災マップ</a> <a href="http://www.city.kashima.lg.jp/2-3-12.html">防災アプリ</a> <a href="http://www.city.kashima.lg.jp/2-3-13.html">防災メール</a> <a href="http://www.city.kashima.lg.jp/2-3-14.html">防災SNS</a>

# 2 洪水・土砂災害

## ■日頃からの準備

### ●普段から確認しましょう

災害時には逃げ遅れやすくなります。事前に避難経路を確認し、避難場所を確認しましょう。

**避難経路の確認**  
自宅から避難経路を確認し、避難場所を確認しましょう。

**避難場所の確認**  
自宅から避難経路を確認し、避難場所を確認しましょう。

**避難経路の確認**  
自宅から避難経路を確認し、避難場所を確認しましょう。

**避難経路の確認**  
自宅から避難経路を確認し、避難場所を確認しましょう。

## ■土砂災害とは?

### ●鹿嶋市で起こりうる土砂災害

土砂災害は大きく分けて急傾斜地の崩壊(がけ崩れ)、地すべり、土石流の3種類ありますが、鹿嶋市では「急傾斜地の崩壊(がけ崩れ)」の危険性があります。

### ●土砂災害警報・土砂災害特別警戒区域とは?

土砂災害が発生した場合、住民の生命または身体に危害が生ずるおそれがある区域を「土砂災害特別警戒区域」として指定し、土砂災害警報を発令する区域とします。

### ●急傾斜地の崩壊(がけ崩れ)とは?

急傾斜地の崩壊は、大雨によって雨水が地中にしみこんで土壌の強度が弱くなり、斜面が崩壊する現象です。

# 3 津波対策

## ■津波対策の考え方

内閣府中央防災会議専門調査会では、平成23年3月11日に発生した東日本大震災による甚大な津波被害を受け、新たな津波対策の考え方を平成23年9月28日(東北地方太平洋沖地震を教訓とした地震・津波対策に関する専門調査会報告)に示しました。この中で、今後の津波対策を構築するにあたっては、基本的に二つのレベルの津波を想定する必要がありますとしています。

**L1津波** 津波発生頻度は高く、津波高は低いものの、大きな被害をもたらす津波。  
 津波対策として、人命・住民財産の保護、地域経済の確保の観点から、堤防・堤防の整備の目安と目安とする津波高について検討します。

**L2津波** 発生頻度は極めて低いものの、発生すれば甚大な被害をもたらす津波。  
 津波対策として、総合的防災対策を構築する上で想定する津波。

## ■想定津波の設定

茨城沿岸に最大クラスの津波をもちらすと想定される地震として、(東北地方太平洋沖地震)と(茨城県想定津波)の2つの地震について、それぞれ茨城沿岸全域において津波浸水シミュレーション結果を重ね合わせ、最大となる浸水域、最大となる浸水深を抽出しました。

地震	津波高	浸水域	浸水深
平成23年3月11日 三陸沖を震源とした地震	約2.5m	約100km <sup>2</sup>	約1.5m
茨城県想定津波	約1.5m	約50km <sup>2</sup>	約1.0m

# 4 津波情報

## ■津波警報・注意報の種類

種類	発表基準	発表される津波の高さ	想定される被害と取るべき行動
大津波警報	予想される津波の高さが高いところでも3mを超える場合	10m以上 (5m-10m) 5m (3m-5m)	巨大
津波警報	予想される津波の高さが高いところでも1mを超え、3m以下の場合	3m (1m-3m)	高い
津波注意報	予想される津波の高さが高いところでも20cm以上、1m以下の場合であって、津波による災害のおそれがある場合	1m (20cm-1m)	(表記しない)

### ●津波から命を守るためのポイント・必ずくどい!!

1 揺れを感じたら津波に注意!!  
 海や川の近くで地震の揺れを感じたら津波情報を行うことなく、速やかに高いところへ避難しましょう。

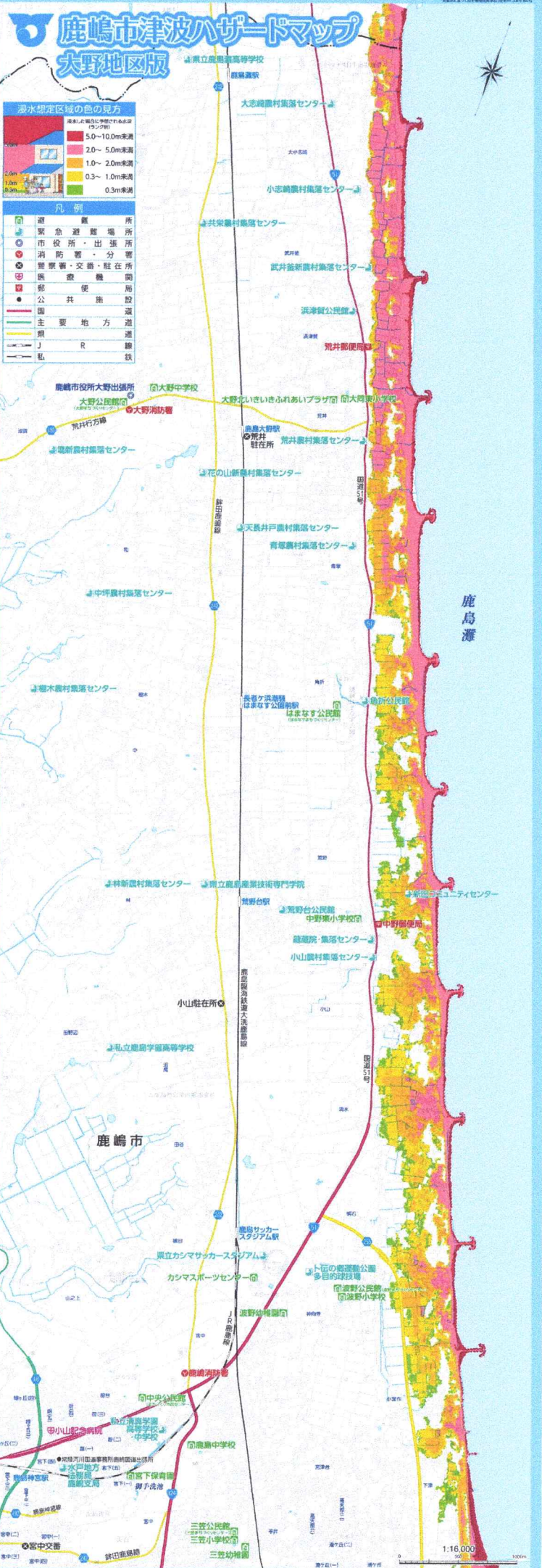
2 避難は声掛けしながら地域のみんな!!  
 ご近所(場合によっては観光客なども含む)にも声を掛けながら、周りの皆さんも一緒に避難ができるよう「率先避難者」となりましょう。

3 正しい情報入手!! (1)防災情報アプリ!!  
 気象庁による津波速報、注意報、テレビやラジオ、市の広報などの正しい情報を基に行きましょう。(つむぎに惑わされず、適切な判断と避難が必要です。)

4 原則、歩いて避難!!  
 車での避難は渋滞を生んでしまい、逃げ遅れやすくなります。また、真に車を必要とする人の妨げになってしまうこともあるため、できるだけ徒歩で避難しましょう。

5 想定にとらわれず、ベストを尽くす!!  
 本マップに表現した津波浸水想定は、現在の科学的知見と過去の災害などを基にしたもので、これより大きな津波、これより早く到達する津波が発生する可能性もあります。その時々できる最善を尽くしましょう。

6 気になっても戻らない!!  
 平常もなるべく戻らず、津波が襲ってくる可能性もあります。避難解除されるまで絶対に戻らないようにしましょう。また、海や川に近づかないようにしましょう。

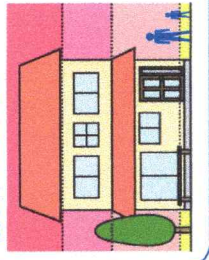




# 潮来市洪水ハザードマップ

この地図は、震災時・洪水時の避難所をはじめとする防災情報を記載しています。記載されている浸水想定区域と深さは、霞ヶ浦流域で100年に1度の大雨(8日間の総雨量が600mm)、または利根川流域で昭和22年のカスリーン台風規模の大雨(3日間の総雨量が318mm)が降り堤防が決壊したという想定によるものです。ただし、大雨の際は地図に示した浸水想定区域以外のところでも、小さな河川や下水道等から浸水することもありますので十分に注意してください。

## 浸水深の色の見方



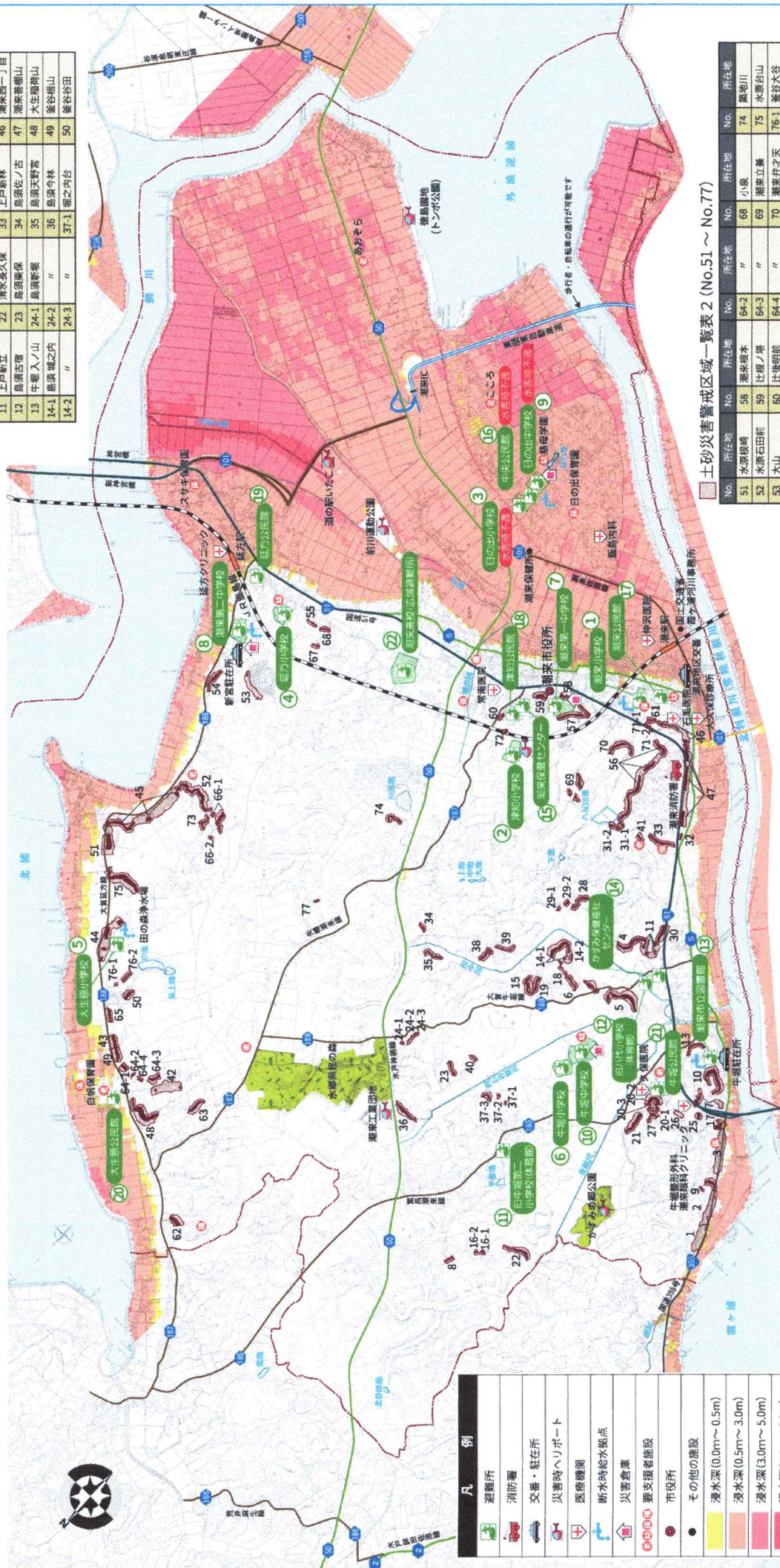
浸水深 水源の目安  
 10m以上 潮来市内にはなし  
 5.0m 2階床上浸水  
 3.0m 1階床上浸水  
 0.5m 1階床下浸水  
 0.0m 1階床下浸水

土砂災害警戒区域一覧表1 (No.1~No.50)

No.	所在地	No.	所在地	No.	所在地
1	永山堤	25	鳥須森林	37-2	"
2	永山堤内	26	永山中ノクキ	37-3	"
3	永山堤	27	永山堤赤	38	鳥須森林
4	永山堤	28	永山堤	39	鳥須森林
5	鳥須森林	29-1	上戸石井戸	40	鳥須森林
6	鳥須森林	29-2	"	41	上戸ツク子
7	鳥須森林	30	上戸新立	42	大生新古
8	清水町山	31-1	上戸新野	43	釜谷緑谷
9	永山堤	31-2	"	44	水原田の森
10	牛堀 権現台	32	上戸浅間下	45	水原田の森
11	上戸新立	33	上戸新林	46	潮来西一丁目
12	鳥須古堀	34	鳥須佐ノ古	47	潮来善徳山
13	牛堀ノ山	24-1	鳥須新堀	35	鳥須佐野宮
14-1	鳥須城之内	24-2	"	36	鳥須台林
14-2	"	24-3	"	37-1	釜谷之内
14-3	"	24-4	"	37-2	釜谷之内

土砂災害警戒区域一覧表2 (No.51~No.77)

No.	所在地	No.	所在地	No.	所在地
51	水原根	68	小泉	74	潮来川
52	水原石田前	69	潮来立兼	75	水原山
53	大山	70	潮来舟才天	76	釜谷大谷
54	新宮	71-1	潮来小里	76-2	"
55	小泉	71-2	"	77	潮来松田
56	大生新古	72	釜谷明誠		
57	釜谷	73	水原行間		



凡 例	
	避難所
	消防署
	交番・駐在所
	災害時ヘリポート
	医療機関
	断水時給水拠点
	災害倉庫
	要支援者施設
	市役所
	その他の施設
	浸水深(0.0m~0.5m)
	浸水深(0.5m~3.0m)
	浸水深(3.0m~5.0m)
	浸水深(5.0m~10.0m)
	浸水深(10.0m以上) ※潮来市内にはありません
	土砂災害警戒区域
	土砂災害特別警戒区域

※断水時給水拠点のうち、図書館、潮来小学校、潮来第二中学校、日の出中学校は平成26年4月以降

拡大した図は潮来市ホームページで確認できます

## 福祉避難所

指定箇所数

14箇所

施設の種類の	施設名	施設所在地	対象者
高齢者施設	軽費老人ホームニュー鹿島	鹿嶋市平井1350番地39	高齢者(介護度1~2)+軽認知症
高齢者施設	在宅ケアセンターライフ in たかおざきデイサービスセンター	鹿嶋市平井1350番地332	高齢者(介護度1~2)+軽認知症
高齢者施設	グループホーム陽だまり	鹿嶋市平井1350番地332	高齢者(介護度1~2)+軽認知症
高齢者施設	ケアハウス鹿島の杜	鹿嶋市須賀1346-5	高齢者(介護度1~2)+軽認知症
高齢者施設	特別養護老人ホームセ・シボンかしま	鹿嶋市須賀1350-1	高齢者+障害者
高齢者施設	特別養護老人ホーム松寿園	鹿嶋市武井1956-3	高齢者+障害者
高齢者施設	介護老人保健施設松寿園 リハビリケアセンター	鹿嶋市武井1961-1	高齢者+障害者
高齢者施設	特別養護老人ホームウェルポート鹿嶋の郷	鹿嶋市宮中4603番地1	高齢者+身体障害者
高齢者施設	特別養護老人ホームサントピア鹿島	鹿嶋市宮中5200	高齢者+障害者
高齢者施設	特別養護老人ホーム大野の郷	鹿嶋市大字和宇治825-5	高齢者+身体障害者
障害者施設	中台育心園	鹿嶋市中431-20	高齢者+障害者
障害者施設	鹿島更生園援護寮	鹿嶋市平井1129番地10	要配慮者
その他社会福祉施設	鹿島更生園救護寮	鹿嶋市平井1129番地10	要配慮者
特別支援学校	鹿島特別支援学校	鹿嶋市沼尾1195	在学学生及び卒業生とその家族